

**PRESENTACIÓN ESTÁNDAR DE MEMORIA Y BALANCE
FECU SOCIAL SIMPLIFICADA
FUNDACIÓN CONECTA E INSPIRA**



Período reportado: 1 de enero al 31 de diciembre de 2025

1. Carátula	
1.1 Identificación	
a. Nombre de la Organización	Fundación para el bienestar emocional y desarrollo inclusivo de personas vulnerables de la generación Z, "CONECTA E INSPIRA".
b. RUT de la Organización	65.239.253-9
c. Tipo de Organización	Fundación
d. Relación de Origen	No hay un origen en otra institución
e. Personalidad Jurídica	Inscripción Registro Civil N°367275, con fecha 12 de agosto de 2024
f. Domicilio de la sede principal	Paso el roble 269, dpto 103 B, La Florida
g. Representante legal	Enzo Bruguerras Zamorano. Rut 8.711.256-K
h. Sitio web de la organización	www.conectaeinspira.cl
i. Persona de contacto	Mónica Monasterio Machuca, Directora Ejecutiva, monica.monasterio@conectaeinspira.cl 950037007

1.2 Información de la organización	
a. Presidente del Directorio	Enzo Bruguerras, RUT: 8.711.256-k
b. Ejecutivo Principal (Director Ejecutivo)	Mónica Monasterio, RUT: 13.686.493-9
c. Misión / Visión	Misión: Buscamos prevenir la depresión y fortalecer el desarrollo personal, espiritual y social de cada joven vulnerable de la Generación Z y Alfa. Visión: Queremos ser una plataforma líder en el acompañamiento integral de la Generación Z, movilizándolo

1.2 Información de la organización	
	voluntarios para promover el bienestar, la inclusión y el crecimiento espiritual.
d. Área de trabajo	Salud: Prevención de la depresión, autolesiones y suicidio.
e. Público objetivo / Usuarios	Adolescentes y Jóvenes vulnerables (en situación de pobreza) de la generación Z y Alfa (12-28 años).
f. Número de trabajadores	0
g. Número de voluntarios	8 durante el año en media jornada + 12 en instancias particulares

1.3 Gestión	
	2025
a. Ingresos Operacionales (en M\$)	1.683
a.1. Privados (M\$)	
• Donaciones	372
• Proyectos	0
• Venta de bienes y servicios	0
• Otros	1.311
a.2. Públicos (M\$)	
• Subvenciones	0
• Proyectos	0
• Venta de bienes y servicios	0
b. Aportes extraordinarios (en M\$)	0
c. Superávit o Déficit del Ejercicio (en M\$)	+1.199
d. Identificación de las tres principales fuentes de ingreso	Donaciones amigos Ingresos recolectados en la gala 2025

1.3 Gestión	
e. N° total de usuarios (directos)	600 Jóvenes Gen Z socioeconómicamente vulnerables , de varias comunas de Santiago como La Pintana, Cerrillos, San Joaquín entre otras. 210 Familias y educadores de jóvenes Gen Z, de las mismas comunas de los Jóvenes.
f. Indicador principal de gestión (y su resultado)	Indicador: Número de jóvenes, familias y educadores, alcanzados con los programas de la fundación. Resultado: La fundación desarrolló 48 acciones en sus líneas estratégicas, alcanzando cerca de 800 jóvenes y 210 familias, consolidando su primer año.

2. Información general y de contexto

2.1 Carta del máximo responsable de la organización

Carta de la Directora Ejecutiva

Querida comunidad de Conecta e Inspira,

Al mirar el período que hoy cerramos, lo hago con una mezcla de gratitud, realismo y esperanza. Conecta e Inspira nace y opera en un contexto desafiante: una sociedad tensionada, una Generación Z que expresa con fuerza su malestar emocional, y un ecosistema de organizaciones sociales que, en los últimos años, ha debido enfrentar una profunda crisis de confianza, mayores exigencias regulatorias y una creciente presión por demostrar impacto, transparencia y sostenibilidad.

Nuestra visión sigue siendo clara: Ser líderes en el acompañamiento emocional integral de la Generación Z movilizando voluntarios para prevenir la depresión, las autolesiones y el suicidio de adolescentes y jóvenes, poniendo en el centro su voz, su dignidad y su capacidad de agencia. Nuestra misión se concreta a través de espacios de escucha, formación, intervención territorial y acompañamiento, especialmente con jóvenes entre 12 y 28 años, sus familias, comunidades educativas y organizaciones que influyen directamente en su desarrollo.

Durante este período, nuestros objetivos estratégicos se han enfocado en tres grandes ejes: fortalecer intervenciones directas con jóvenes, consolidar capacidades internas como fundación y avanzar hacia una mayor sostenibilidad financiera sin perder coherencia con nuestro propósito. Para ello, hemos desarrollado talleres de bienestar emocional, instancias participativas de diagnóstico juvenil, acciones de formación intergeneracional y un trabajo progresivo de profesionalización de nuestra gestión.

Operamos principalmente en la Región Metropolitana, en contextos educativos, comunitarios y territoriales diversos, lo que nos ha exigido una alta capacidad de adaptación. A nivel demográfico, trabajamos con una generación profundamente atravesada por la ansiedad, la incertidumbre vocacional y la búsqueda de sentido, lo que confirma la pertinencia de nuestro quehacer, pero también eleva la complejidad de nuestras intervenciones.

Este año ha estado marcado por hitos relevantes: el diseño e implementación de programas piloto, la sistematización de aprendizajes para futuras réplicas, el fortalecimiento de alianzas estratégicas y la definición de una hoja de ruta más clara para los próximos años. Al mismo tiempo, hemos enfrentado barreras importantes. Somos una fundación pequeña, con un equipo reducido, recursos financieros limitados y una alta dependencia del compromiso personal y vocacional de quienes sostienen el trabajo cotidiano. La tensión entre responder a múltiples necesidades y contar con estructuras aún frágiles ha sido uno de nuestros principales desafíos operacionales.

En el ámbito financiero, el período ha estado caracterizado por la búsqueda constante de equilibrio. Hemos avanzado en diversificar fuentes de ingreso mediante talleres, servicios formativos y donaciones, pero la sostenibilidad sigue siendo uno de los desafíos más relevantes hacia el futuro. Esto nos impulsa a seguir fortaleciendo nuestra planificación, transparencia y capacidad de evaluación, entendiendo que la confianza se construye con coherencia, evidencia y responsabilidad.

Mirando hacia adelante, los desafíos son claros: consolidar modelos de intervención replicables, ampliar nuestro impacto sin perder profundidad, fortalecer la estructura interna de la fundación y asegurar recursos estables que nos permitan proyectarnos con mayor tranquilidad. Todo ello, sin perder lo que nos distingue: una mirada profundamente humana, relacional y respetuosa de las historias de vida de los jóvenes con los que caminamos.

Quiero agradecer sinceramente a quienes han confiado en Conecta e Inspira: donantes, voluntarios, aliados, familias, comunidades educativas y, especialmente, a los jóvenes que nos han permitido entrar en sus preguntas, dolores y sueños. Ellos son la razón por la que seguimos adelante, incluso en los momentos más complejos.

Con humildad y convicción, seguimos avanzando, convencidos de que acompañar el bienestar emocional de la Generación Z no es solo una urgencia social, sino una inversión profunda en el futuro de nuestro país.

Con gratitud,

2.2 Estructura de gobierno

Directorio	
Nombre y Rut	Cargo
Enzo Brugueras Zamorano, 8.711.256-K	Presidente
Natán Brugueras Monasterio, 21.494.336-0	Tesorero
Mónica Monasterio Machuca, 13.686.493-9	Secretaria y Director Ejecutivo

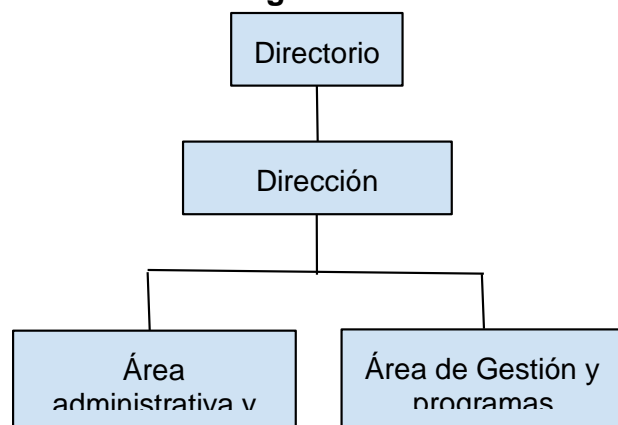
Los miembros del directorio son designados por el fundador y son confirmados por 5 años.

Presidente: Custodia la visión y el propósito original de Conecta e Inspira, asegurando coherencia entre los valores fundacionales y el desarrollo estratégico, aportando una mirada a largo plazo y apoyando estratégicamente al Directorio y a la Dirección Ejecutiva. Actúa como referente ético y cultural de la organización. Promueve relaciones clave y representa simbólicamente el origen y sentido de la fundación. Además de cumplir todas sus responsabilidades definidas en los estatutos y velar por el fiel cumplimiento de estos.

Secretaria: Resguarda el cumplimiento formal y documental de la fundación conforme a la normativa vigente. Gestiona actas, registros oficiales, acuerdos del Directorio y comunicaciones formales. Apoya la correcta gobernanza y trazabilidad de las decisiones institucionales, velando por la organización administrativa y la memoria institucional de Conecta e Inspira, además de cumplir todas las responsabilidades definidas en los estatutos.

Tesorero: Supervisa la gestión financiera de Conecta e Inspira, resguardando el uso responsable y transparente de los recursos, también monitorea presupuestos, flujos de caja y rendiciones, en coordinación con la Dirección Ejecutiva e informa periódicamente al Directorio sobre la situación financiera y los riesgos asociados. Apoya la diversificación de ingresos y el fortalecimiento de la sostenibilidad económica, además de cumplir todas las responsabilidades definidas en los estatutos

2.3 Estructura organizacional



Somos una organización muy pequeña que funciona en Santiago y por ahora ni el director ejecutivo ni los encargados de áreas, son cargos remunerados. A continuación, se explican de manera breve las tareas de cada área:

Directorio

Son los responsables de la gobernanza estratégica de Conecta e Inspira, resguardando su misión, visión y principios fundacionales. Definen los lineamientos estratégicos, supervisan la gestión de la Dirección Ejecutiva y velan por la sostenibilidad y transparencia institucional. Actúa como garante del buen uso de los recursos y del impacto social de la fundación.

Director Ejecutivo

Líder de la organización, gestiona la implementación de la estrategia institucional y la operación diaria de Conecta e Inspira. Coordina equipos, programas, alianzas y recursos, alineando el trabajo con la misión y visión. Representa públicamente a la fundación ante aliados, donantes e instituciones.

Impulsa la evaluación de impacto, la mejora continua y la proyección futura de la organización.

Área Administrativa y Finanzas

Rol del área

Sostener el funcionamiento interno de Conecta e Inspira con orden, transparencia y responsabilidad, asegurando el cumplimiento normativo y el uso eficiente de recursos limitados, de modo que la fundación pueda concentrarse en su misión principal.

Funciones principales del encargado de área

- Gestión administrativa, documental y contractual de la fundación (actas, registros, respaldos, cumplimiento legal).

- Administración financiera básica: control de ingresos y egresos, presupuesto, flujos de caja, rendiciones y apoyo a informes financieros.
- Coordinación de procesos de donaciones, pagos, compras y apoyo logístico a actividades y programas.
- Apoyo a la Dirección Ejecutiva en la planificación financiera y en el fortalecimiento progresivo de sistemas de control interno y transparencia.

Área de Gestión y Programas

Rol del área

Diseñar, implementar y evaluar las acciones de Conecta e Inspira, traduciendo la visión y misión en intervenciones concretas con jóvenes, familias, comunidades educativas y organizaciones aliadas, manteniendo coherencia, pertinencia y sentido.

Funciones principales del encargado de área

- Diseño y ejecución de talleres, intervenciones territoriales y programas de bienestar emocional y participación juvenil.
- Coordinación con colegios, comunidades, iglesias, organizaciones y aliados estratégicos para la implementación de actividades.
- Sistematización de aprendizajes, levantamiento de diagnósticos participativos juveniles y evaluación cualitativa de impacto.
- Gestión de voluntarios, facilitadores y colaboradores, cuidando la coherencia metodológica y el enfoque humano de la fundación.

En la etapa actual de Conecta e Inspira, ambas áreas (con sus encargados y voluntarios) trabajan de manera altamente articulada, con roles complementarios y una comunicación constante, lo que permite operar con equipos pequeños, recursos acotados y un alto nivel de compromiso, sin perder foco ni rigor institucional.

2.4 Valores y/o principios

Nuestros valores son 5

1. Somos pasión: Nos inspira profundamente nuestra misión de acompañar y transformar vidas en la Generación Z. Con entusiasmo, compromiso y tenacidad, superamos obstáculos para ofrecer a cada joven una experiencia de apoyo auténtico, empatía y crecimiento personal, unidos por un propósito común de impacto positivo.

2. Somos familia: Inspirados por el sentido de pertenencia y cuidado, trabajamos como una familia unida en valores cristianos. Valoramos y apoyamos a cada miembro, incluidos nuestros voluntarios, para crear un ambiente de servicio, empatía y responsabilidad. Nos esforzamos en ofrecer un espacio donde todos se sientan acogidos y puedan crecer juntos, construyendo una comunidad que apoye tanto a quienes servimos como a quienes nos acompañan en esta misión.

3. Somos catalizadores: Movilizamos corazones y voluntades para impulsar un cambio positivo en la vida de jóvenes de la Generación Z, inspirando en cada voluntario y aliado el deseo de servir y transformar la sociedad con esperanza.

4. Somos íntegros: Valoramos la confianza de nuestros donantes y aliados, cultivando relaciones basadas en integridad, transparencia y respeto. Actuamos con responsabilidad ética para que cada aporte y colaboración se traduzca en un impacto real en nuestra misión.

5. Somos cada vez mejores: Nos guía el compromiso de mejorar constantemente para servir con innovación y relevancia a la Generación Z, adaptándonos a los desafíos actuales mientras mantenemos firmes nuestros valores cristianos.

2.5 Principales actividades y proyectos

a. actividades

Conecta e Inspira es una fundación que trabaja por el bienestar emocional y el desarrollo integral de adolescentes y jóvenes de la Generación Z, promoviendo espacios de escucha, participación activa y formación significativa. Nuestra labor se orienta a fortalecer a los propios jóvenes, a las comunidades que los rodean y a las instituciones que influyen directamente en su desarrollo, mediante acciones territoriales, formativas y comunitarias.

Para llevar a cabo su misión, la fundación organiza su quehacer en cuatro líneas de trabajo complementarias, que se articulan entre sí y responden a las necesidades detectadas en los distintos contextos donde intervenimos.

a) Intervención Territorial:

La intervención territorial constituye el eje central del trabajo de Conecta e Inspira. A través de esta línea, la fundación desarrolla acciones directas en espacios públicos, comunitarios, educativos y urbanos, trabajando en coordinación con actores locales como municipalidades, establecimientos educacionales, organizaciones sociales e iglesias.

Estas intervenciones se concretan mediante talleres de bienestar emocional, espacios de conversación individual y colectiva, diagnósticos participativos juveniles e intervenciones urbanas, cuyo propósito es escuchar activamente a los jóvenes, visibilizar sus inquietudes y fortalecer su capacidad de reflexión, expresión y agencia. El enfoque es participativo y situado, reconociendo las realidades específicas de cada territorio y promoviendo que los propios jóvenes sean protagonistas de sus propios procesos de cambio en sus comunidades.

b) Movilización de voluntarios

Conecta e Inspira promueve una cultura de participación activa, entendiendo a los voluntarios no solo como apoyo operativo, sino como agentes de transformación social. A través de esta línea, la fundación convoca, forma y acompaña a voluntarios que desean involucrarse en acciones de bienestar emocional, diálogo intergeneracional y trabajo comunitario con jóvenes.

La movilización se realiza mediante instancias de formación básica, acompañamiento en terreno y participación en actividades de intervención territorial, favoreciendo el desarrollo de liderazgo, compromiso social y sentido de propósito. De este modo, los voluntarios se integran activamente en la misión de la fundación, contribuyendo a ampliar el alcance y la sostenibilidad de las acciones realizadas.

c) Formación Instituciones

La línea de formación a instituciones busca fortalecer a organizaciones que trabajan directamente con adolescentes y jóvenes, tales como colegios, iglesias, fundaciones y centros de formación. Conecta e Inspira diseña e imparte talleres, charlas y espacios formativos orientados a comprender a la Generación Z, mejorar la comunicación intergeneracional y promover prácticas que favorezcan el bienestar emocional.

Estas instancias combinan contenidos teóricos, herramientas prácticas y espacios de reflexión, permitiendo que las instituciones incorporen enfoques más pertinentes y actualizados en su trabajo cotidiano con jóvenes. El objetivo es multiplicar el impacto de la fundación a través del fortalecimiento de quienes acompañan a la Generación Z en distintos ámbitos.

d) Extensión y Divulgación

Reconociendo a la familia como un actor clave en el desarrollo emocional de adolescentes y jóvenes, Conecta e Inspira desarrolla acciones de extensión y divulgación dirigidas a padres, madres y cuidadores, así como a la comunidad en general.

Esta línea se concreta mediante talleres, charlas, recursos formativos y contenidos divulgativos que entregan herramientas aplicadas para una crianza consciente, el acompañamiento emocional y la comprensión de los desafíos propios de la Generación Z. El énfasis está puesto en ofrecer orientaciones prácticas y accesibles, que fortalezcan el rol de las familias como primer espacio de contención, formación y sentido.

b. Proyectos

Durante este año Conecta e Inspira no desarrolló proyectos con fondos públicos ni privados.

2.6 Identificación e Involucramiento con Grupos de Interés

Para el cumplimiento de su misión, Conecta e Inspira se relaciona de manera directa con diversos grupos de interés, entendidos como aquellas personas, organizaciones e instituciones que se ven afectadas por sus actividades, o que influyen (de manera directa o indirecta) en su desarrollo, alcance y sostenibilidad. Estos grupos incluyen beneficiarios directos, entidades reguladoras, organizaciones colaboradoras y actores que aportan recursos esenciales para el funcionamiento de la fundación.

A continuación, se describen los principales grupos de interés identificados:

Grupo de interés	Forma de relacionamiento
1. Jóvenes de la Generación Z (beneficiarios directos)	Los adolescentes y jóvenes de la Generación Z constituyen el principal grupo de interés de Conecta e Inspira. Son beneficiarios directos de las intervenciones territoriales, talleres de bienestar emocional, espacios de conversación, acciones en calle y procesos formativos desarrollados por la fundación. Sus necesidades, intereses y realidades

	<p>influyen directamente en el diseño metodológico de las actividades y en las prioridades estratégicas de la organización.</p>
<p>2. Familias, Padres, Madres y Cuidadores</p>	<p>Las familias de jóvenes Gen Z son un grupo de interés clave, en tanto participan en talleres, charlas y espacios formativos orientados a la crianza consciente y al acompañamiento emocional.</p> <p>Las acciones dirigidas a este grupo buscan fortalecer su rol como primer entorno de contención y desarrollo, y su retroalimentación incide en la adecuación de los contenidos y enfoques utilizados por la fundación.</p>
<p>3. Iglesias y Comunidades de Fe</p>	<p>Las iglesias con las que trabaja Conecta e Inspira constituyen un grupo de interés estratégico y operativo. Estas comunidades participan directamente en la implementación de talleres para jóvenes, capacitaciones para líderes, actividades en calle y procesos de formación para padres.</p> <p>Asimismo, desde estas iglesias se han levantado voluntarios que participan activamente en las acciones territoriales, influyendo tanto en el alcance como en la sostenibilidad del trabajo de la fundación.</p>
<p>4. Establecimientos Educativos y Comunidades Educativas</p>	<p>Los colegios, equipos directivos, docentes y centros de padres conforman un grupo de interés relevante, ya que reciben talleres y capacitaciones dirigidas a estudiantes, equipos educativos y familias.</p> <p>La coordinación con estas comunidades permite la ejecución de programas de bienestar emocional en contextos educativos y contribuye a la adaptación de las intervenciones a las realidades escolares específicas.</p>
<p>5. Instituciones Públicas y Municipalidades</p>	<p>Las municipalidades y organismos públicos con los que Conecta e Inspira colabora representan un grupo de interés clave, tanto por su rol regulador como por su capacidad de facilitar recursos y espacios para el desarrollo de actividades.</p> <p>Un hito relevante ha sido el convenio con la Municipalidad de Cerrillos, que permitió la cesión de un espacio físico para la</p>

	<p>realización de actividades, así como la colaboración en iniciativas territoriales, como acciones en el marco del Día de la Mujer, enfocadas en mujeres jóvenes de la Generación Z.</p>
<p>6. Organizaciones Sociales y Entidades Benéficas Colaboradoras</p>	<p>Conecta e Inspira trabaja en conjunto con otras organizaciones sociales que comparten objetivos comunes, como la institución GLUM, con quienes se han desarrollado acciones de trabajo en calle y vinculación con jóvenes.</p> <p>Estas entidades traspasan parte de la consecución de sus propios objetivos a la fundación, generando sinergias y responsabilidades compartidas en el impacto social buscado.</p>
<p>7. Voluntarios</p>	<p>Los voluntarios constituyen un grupo de interés fundamental para la operación de Conecta e Inspira. Proviene principalmente de iglesias, comunidades educativas y espacios universitarios, y participan activamente en intervenciones territoriales, actividades formativas y acciones comunitarias.</p> <p>La disponibilidad, motivación y formación de este grupo impactan directamente en la capacidad operativa de la organización.</p>
<p>8. Donantes y Colaboradores Financieros</p>	<p>Los donantes individuales y colaboradores financieros son un grupo de interés clave para la sostenibilidad de la fundación. Conecta e Inspira mantiene con ellos una relación directa mediante actividades de difusión, rendición, agradecimiento y vinculación, buscando fortalecer la confianza, la transparencia y el compromiso con la misión institucional.</p>
<p>9. Instituciones de Educación Superior y Comunidades Universitarias</p>	<p>Las universidades y espacios universitarios que facilitan instancias de vinculación, como ferias de voluntariado, constituyen un grupo de interés relevante para la captación de voluntarios y la proyección del trabajo de la fundación.</p> <p>Estas instancias permiten ampliar la base de colaboradores jóvenes y fortalecer la participación juvenil en acciones sociales.</p>

<p>10. Proveedores de Servicios y Plataformas de Apoyo Operativo</p>	<p>Conecta e Inspira cuenta con el apoyo de proveedores de servicios tecnológicos y plataformas digitales que facilitan su funcionamiento interno, gestión administrativa y difusión. El acceso a servicios gratuitos o con beneficios sociales incide positivamente en la eficiencia operativa y en la optimización de recursos de la fundación.</p>
--	---

2.7 Prácticas relacionadas con la evaluación/medición de la satisfacción de los usuarios

Desde el inicio de sus actividades, Conecta e Inspira ha considerado la evaluación de la satisfacción de los usuarios como un componente relevante para la mejora continua de sus acciones y la pertinencia de sus intervenciones.

En el caso de las charlas, talleres e intervenciones presenciales, la fundación aplica de manera sistemática un instrumento de evaluación sencillo al finalizar cada actividad. Este instrumento recoge la percepción de los participantes respecto de la claridad de los contenidos, la utilidad de lo abordado y la experiencia general de la actividad. Durante el período informado, los resultados obtenidos reflejan un promedio de satisfacción del 92%, lo que da cuenta de una alta valoración por parte de los usuarios directos de estas instancias.

En relación con los contenidos digitales y acciones de difusión, la fundación realiza un seguimiento periódico de indicadores de alcance e interacción en sus plataformas digitales, tales como número de seguidores, visualizaciones, interacciones y reproducciones de contenido. Durante el período, se ha observado un crecimiento orgánico y sostenido en redes sociales y en el podcast institucional, tanto en seguidores como en niveles de interacción, lo que sugiere una recepción positiva y un interés creciente por los contenidos difundidos.

Dado que este corresponde al primer año de funcionamiento de la fundación, no se cuenta aún con series históricas ni comparativas interanuales. No obstante, los resultados obtenidos constituyen una línea base inicial que permitirá fortalecer, en los próximos períodos, los mecanismos de evaluación, incorporar indicadores comparativos y profundizar en la medición de impacto y satisfacción de los distintos públicos.

Conecta e Inspira reconoce la importancia de avanzar progresivamente hacia sistemas de evaluación más robustos, manteniendo un equilibrio entre la rigurosidad, la capacidad operativa de la organización y el enfoque humano que caracteriza su trabajo.

2.8 Participación en redes y coordinación con otros actores

Conecta e Inspira participa en espacios de articulación y coordinación con otros actores sociales motivada por objetivos comunes vinculados al bienestar emocional, la participación juvenil y el acompañamiento de la Generación Z. Estas relaciones se caracterizan por el intercambio de

experiencias, la colaboración estratégica, la formación mutua y la generación de aprendizajes compartidos, más que por la ejecución directa de actividades conjuntas o relaciones contractuales permanentes.

Uno de los principales vínculos en este ámbito es con Steiger, organización internacional con amplia trayectoria en el trabajo con jóvenes y cultura contemporánea. A través de esta relación, Conecta e Inspira ha recibido capacitación, acompañamiento metodológico y formación especializada en temáticas relacionadas con la Generación Z, evangelismo relacional y trabajo en contextos urbanos. Este vínculo ha permitido fortalecer el enfoque conceptual y práctico de la fundación, así como ampliar su mirada respecto de tendencias culturales y desafíos emergentes.

Asimismo, la fundación mantiene vínculos de coordinación y diálogo con organizaciones sociales, comunidades de fe y actores del mundo educativo que persiguen fines similares, principalmente en torno al acompañamiento de jóvenes, la formación socioemocional y la participación comunitaria. Estas relaciones se dan a través de instancias de conversación, encuentros puntuales, colaboraciones exploratorias y participación en actividades abiertas, permitiendo compartir aprendizajes, buenas prácticas y desafíos comunes.

En estos espacios, los vasos comunicantes se expresan principalmente mediante reuniones de coordinación, instancias formativas, participación en actividades conjuntas de carácter puntual y comunicación permanente a través de canales formales e informales. Estas dinámicas han favorecido la construcción de confianzas, la retroalimentación mutua y la posibilidad de generar sinergias futuras, respetando la autonomía y particularidad de cada organización.

Conecta e Inspira entiende la participación en redes como un proceso en desarrollo, especialmente relevante en su etapa inicial, y valora estos espacios como una oportunidad para fortalecer su quehacer, evitar duplicidades y contribuir de manera colaborativa al abordaje de los desafíos que enfrenta la Generación Z.

2.9 Reclamos o incidentes

La organización no fue objeto de reclamos ni de incidentes relevantes durante el 2025.

2.10 Prácticas de gestión ambiental

No tenemos indicadores de gestión ambiental.

3. Información de desempeño

3.1 objetivos e indicadores de gestión

Cuadro de objetivo general

Objetivo General	Indicador principal de gestión	Meta	Resultado
Contribuir al bienestar emocional y espiritual de adolescentes y jóvenes de la Generación Z, mediante intervenciones en los distintos ejes de la fundación.	Número de jóvenes, familias y educadores, alcanzados con los programas de la fundación.	Alcanzar a 200 jóvenes y 100 familias y educadores en las distintas intervenciones de la fundación durante el año.	La fundación desarrolló 48 acciones en sus líneas estratégicas, alcanzando cerca de 600 jóvenes y 210 familias, consolidando su primer año.

Cuadro de objetivos específicos

Objetivo específico	Indicador	Meta	Resultado
Desarrollar intervenciones territoriales y espacios de diálogo significativo con jóvenes de la Generación Z en contextos urbanos, educativos y comunitarios.	Número de intervenciones y talleres realizados y diseñados.	Realizar 5 intervenciones urbanas periódicas y diseñar 2 programas de talleres 1 para colegios y 1 para universidades.	Se realizaron 8 intervenciones urbanas planificadas alcanzando a cerca de 600 jóvenes y se diseñaron 2 programas de talleres dirigidos a contextos educativos.
Promover espacios de extensión y formación dirigidos a padres, madres y cuidadores para fortalecer la crianza consciente y la comunicación con jóvenes de la Generación Z.	Número de charlas y webinars realizados.	Dictar al menos 6 charlas y realizar 1 webinar durante el año.	Se ejecutaron 7 charlas y 1 webinar de neurodivergencia, con participación activa de al menos 210 familias.

Movilizar y vincular voluntarios comprometidos con la misión de Conecta e Inspira para apoyar las distintas líneas de trabajo.	Número de voluntarios reclutados e integrados.	Reclutar al menos 8 voluntarios durante el año.	Se conformó una base inicial de 8 voluntarios provenientes de diferentes contextos y comunidades.
Fortalecer la visibilidad pública de la fundación mediante acciones de comunicación y generación de contenidos.	Número de contenidos y plataformas activas.	Publicar al menos 18 episodios del podcast y mantener actividad constante en redes sociales.	El podcast fue lanzado y se hicieron 36 capítulos, observando un crecimiento orgánico y sostenido en audiencias e interacciones digitales.
Avanzar en la sostenibilidad y fortalecimiento institucional de la fundación.	Herramientas institucionales y recursos financieros implementados.	Captar al menos 10 donantes recurrentes y lanzar la página web institucional.	Se logró obtener una base de 20 donantes y se publicó la página web con información institucional y formularios de vinculación.

3.2 Indicadores financieros

Cuadro de indicadores financieros

a. Ingresos Operacionales (M\$)	2025
• Con restricciones	0
• Sin restricciones	1.683
Total de Ingresos Operacionales	1.683

b. Origen de los ingresos operacionales	2025
<i>Ingresos provenientes del extranjero / Total de ingresos operacionales x 100</i>	0%

Otros indicadores relevantes	2025
<i>Donaciones acogidas a beneficio tributario /</i>	0%

<i>Total de ingresos operacionales x 100</i>	
<i>Gastos de dirección y administración / Ingresos operacionales x 100</i>	0,4%
<i>Remuneración principales ejecutivos / Total remuneraciones x 100</i>	0%

4. Estados financieros

4.1 Estado de situación financiera (Balance General)

5. Manifestación de responsabilidad de la Dirección

Los abajo firmantes se declaran responsables respecto de la integridad y veracidad de la información incorporada en el presente informe anual, referido al 31 de diciembre de 2025:

Nombre	Cargo	Rut	firma
Enzo Brugueras Zamorano	Presidente	8.711.256-K	
Natán Brugueras Monasterio	Tesorero	21.494.336-0	
Mónica Monasterio Machuca	Secretaria y Director Ejecutivo	13.686.493-9	